

OPINIA
KRAJOWEJ RADY SĄDOWNICTWA

z dnia 9 grudnia 2008 r.

w przedmiocie projektu ustawy o zmianie ustawy - Prawo o ustroju sądów powszechnych oraz niektórych innych ustaw (wraz z autopoprawką).

Krajowa Rada Sądownictwa przedstawiony projekt ustawy o zmianie ustawy - Prawo o ustroju sądów powszechnych oraz niektórych innych ustaw opiniuje pozytywnie. Z zadowoleniem przyjmuje uwzględnienie postulatów środowiska sędziowskiego odnośnie do powiązania systemu wynagrodzeń sędziowskich z przeciętnym wynagrodzeniem w gospodarce.

Zasadniczym elementem konstrukcyjnym w procesie ustalania konkretnych wysokości wynagrodzeń sędziowskich są, w myśl przedstawionego projektu, mnożniki określone w załączniku do ustawy, odnoszące się do wysokości przeciętnego wynagrodzenia w drugim kwartale roku poprzedniego, ogłaszanego w Dzienniku Urzędowym Rzeczypospolitej Polskiej „Monitor Polski”. Projekt w tym zakresie słusznie odnosi poziom wynagrodzeń sędziowskich do ogólnego poziomu wynagrodzeń w kraju. Jednakże projektowane mnożniki są za niskie, nie uwzględniają bowiem faktu wieloletniego obniżania się poziomu wynagrodzeń sędziowskich.

Dotychczas obowiązujące przepisy niekorzystnie kształtowały wysokość wynagrodzenia sędziowskiego. Wysokość tych wynagrodzeń odnoszona do przeciętnego wynagrodzenia w drugim kwartale danego roku ogłaszanego przez prezesa Głównego Urzędu Statystycznego zmalała z 2,93 w roku 1996 do 1,86 w 2008 roku (por. tabela I).

Proponowany mnożnik dla stawki podstawowej wynagrodzenia zasadniczego sędziego sądu rejonowego wynosi 2,05. Rada wyraża zdanie, iż biorąc pod uwagę wysokość w/w mnożnika na tle przyjętego statystycznego wskaźnika średniego wynagrodzenia (tabela i wykres poniżej) projekt zasługuje na negatywną ocenę. Wypada zauważyć, że dotychczas wynagrodzenia w gospodarce narodowej za II kwartał były najniższe z wszystkich kwartałów. Krajowa Rada Sądownictwa wyraża przekonanie, iż zasadne jest określenie mnożnika wynagrodzenia sędziego sądu rejonowego w stawce podstawowej na odpowiednio wyższym poziomie. Przyjęta w załączniku do ustawy tabela mnożników, z racji konieczności zabezpieczenia odpowiednich środków budżetowych powinna być w ramach przedstawionego Radzie projektu, z góry określona na stosownie wyższym poziomie w roku 2010.

Odpowiednio wyższe mnożniki na rok 2010 i następne powinny znaleźć się w przedstawionym Radzie projekcie. Załącznik do ustawy określający wysokość mnożników służących do ustalenia wysokości stawek wynagrodzenia zasadniczego sędziów mógłby, przy odpowiednim brzmieniu przepisów wprowadzających ustawę w życie ustalić z góry wzrost wynagrodzeń sędziowskich na następne lata. W ten sposób wzorzec określony w art. 178 ust. 2 Konstytucji zostałby w pełni urzeczywistniony.

W wartościach bezwzględnych projektowana zmiana wysokości wynagrodzenia sędziowskiego nie jest znaczna i nie odpowiada zgłaszanym od lat słusznym oczekiwaniom.

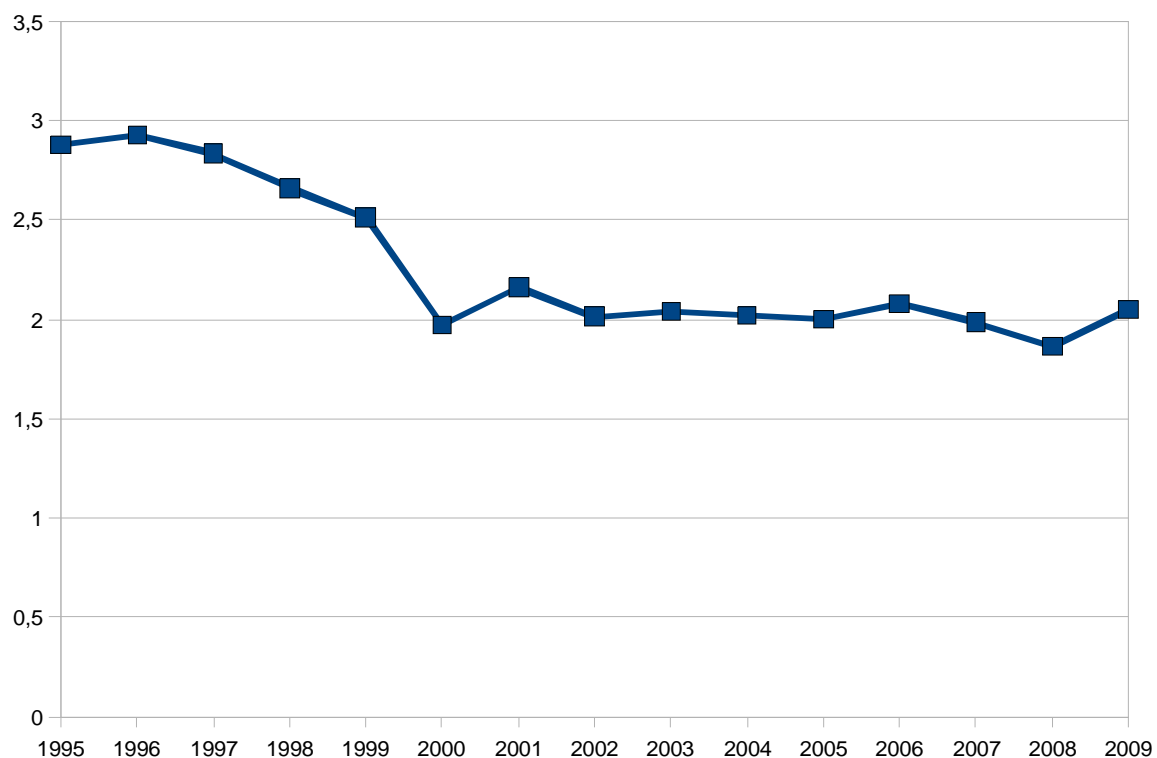
Rada zwraca uwagę także na fakt, że nie przedstawiono wraz z projektem ustawy projektu rozporządzenia w przedmiocie dodatków funkcyjnych.

Wobec obowiązującej treści art. 2 ust. 2 pkt 3 ustawy z dnia 27 lipca 2001 r. o Krajowej Radzie Sądownictwa zbędne jest powtórne określanie w przepisie ustawy – Prawo o ustroju sądów powszechnych obowiązku zasięgania opinii Krajowej Rady Sądownictwa przed określeniem w drodze rozporządzenia wysokości dodatków funkcyjnych.

Tabela 1 - Wynagrodzenie sędziego sądu rejonowego w stosunku do przeciętnego miesięcznego wynagrodzenia w II kwartale roku poprzedniego.

rok	w wynagrodzenie SSR	przeciętne w wynagrodzenie miesięczne w II kw artale roku poprzedniego	stosunek kwoty w wynagrodzenia SSR do przeciętnego w wynagrodzenia w II kw artale
1995	1487,25	516,6	2,88
1996	2005	684,9	2,93
1997	2424,06	855,35	2,83
1998	2774,25	1043,24	2,66
1999	3065,58	1220,89	2,51
2000	3271,05	1659,48	1,97
2001	4041,07	1869,78	2,16
2002	4041,07	2006,92	2,01
2003	4202,7	2061,95	2,04
2004	4328,78	2141,01	2,02
2005	4458,64	2230,53	2
2006	4817,47	2318,53	2,08
2007	4817,47	2427,27	1,98
2008	4928,29	2644,34	1,86
2009	6050,29	2951,36	2,05

Wykres 1 - Wynagrodzenie sędziego sądu rejonowego w stosunku do przeciętnego miesięcznego wynagrodzenia w II kwartale roku poprzedniego.



Odrębną kwestią jest dostrzeżone przez Radę widoczne spłaszczenie krzywej poziomu wynagrodzeń sędziowskich w sądach powszechnych, co obrazuje wykres i tabela poniżej:

Stanowisko		2009	2008	2009 do 2008
SSR	podstawowa	6050,29	4928,29	1,23
	pierwsza aw.	6404,45	5273,27	1,21
	druga aw.	6729,1	5667,53	1,19
	trzecia aw.	6965,21		
SSO	podstawowa	6965,21	5824,34	1,2
	pierwsza aw.	7378,4	6232,04	1,18
	druga aw.	7821,1	6697,99	1,17
	trzecia aw.	8116,24		
SSA	podstawowa	8116,24	6869,73	1,18
	pierwsza aw.	8617,97	7350,61	1,17
	druga aw.	9208,24	7900,19	1,17
	trzecia aw.	9532,89		
SSN		12189,12	10304,6	1,18
TK		13871,39	10068,82	1,38

